

POHJOISIA REITTEJÄ

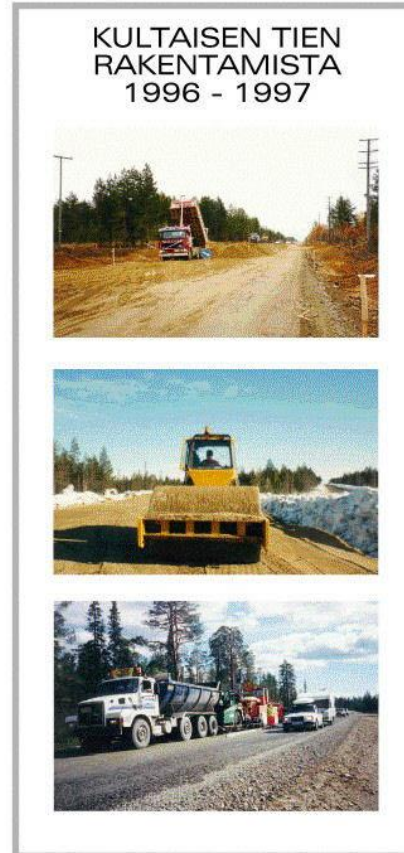
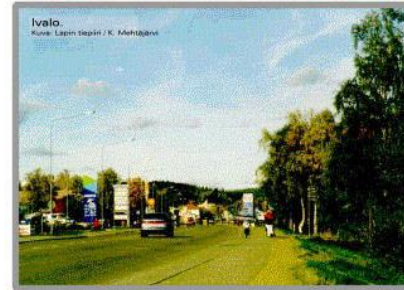


Kultainen tie

Toistasataa vuotta sitten Ylä-Lapista kuului kummaa. Sieltä oli löytynyt kultaa. Huhut kiirivät Pietariin asti suurliikemiesten ja keisarinkin korviin. Varustettiin Valtion ja yksityisten varoin etsintäryhmiä.

Alkoi kultaryyntäys Lappiin. Satoja lappioita, hakkuja ja kankia iskeytyi Lapin karuun maaperään. Padottiin virtoja ja puroja ja niiden varsille nousi turvekammeja, kämppiä, kaivoskuiluja ja jopa pienenisiä kaivoskyliäkin. Lapin väkiluku kaksinkertaistui, eläminen ja elinkeinot elpyivät.

Ylä-Lapin ensimmäiset varsinaiset tietyöt käynnistyivät. Maastoon piirtyivät pysyvät arvet, kullankaivuun jäljet. Lappiin syntyi ympäristö- ja kulttuurimaisema, joka on ainutlaatuinen koko vanhalla mantereella. Syntyi Kultra-Lappi ja KULTATIET.



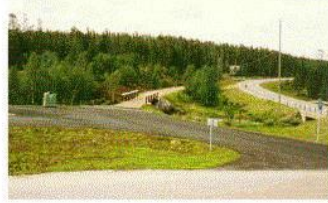
Magneettimäen tiemuseokohde on osa Kultatiestä. Kuva: Lappi Seppä / E. Uija



Petsamon kuljetukset 1940 - 1941.

Vuoden 1940 kevästä vuoden 1941 kesään oli Linahamarin satama Petsamossa Suomen ja Ruotsin ainoa henkireikä muuhun maailmaan. Mittava suomalaisten, ruotsalaisten ja norjalaisten muodostama autokuljetusorganisaatio hoiti elintärkeiden vienti- ja tuontitavaroiden kuljetukset Hasparan / Rovaniemen ja Linahamarin välillä. Runsaan vuoden aikana reittiä pitkin kuljettiin 521.600 tonnia tavaraa. Kaikkiaan Petsamon kuljetuksissa oli mukana noin 2000 kuorma-autoa ja tuhansia ihmisiä. Noin 300 suomalaista ja ruotsalaista autonkuljettajaa ja kuljetusyrittäjää antoi henkensä isännöitsijänsä puolesta tällä usein miten epäinhimillisissä olosuhteissa ajatulla reitillä. Saariselän magneettimäki oli reitin vaarallisin kohta. Nimi lienee saanut alkunsa siitä, että jytkä-mäki-magneetti-tavoin-imi-ruokaasi-kuormatut autot kiinni mäkeen. Toisen version mukaan tunturiassa oli magneettista malmia, joka

Lapin kullankaivon jäljet ovat edelleen nähtävissä Uudestaan Kultaisella tiellä. Kuva: Lappi Seppä / E. Uija



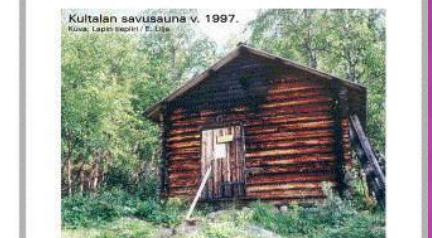
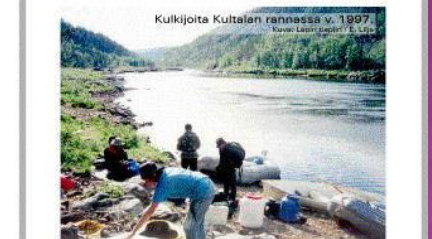
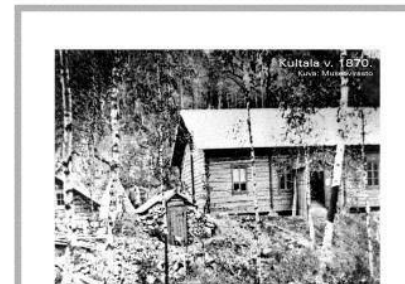
Kultala

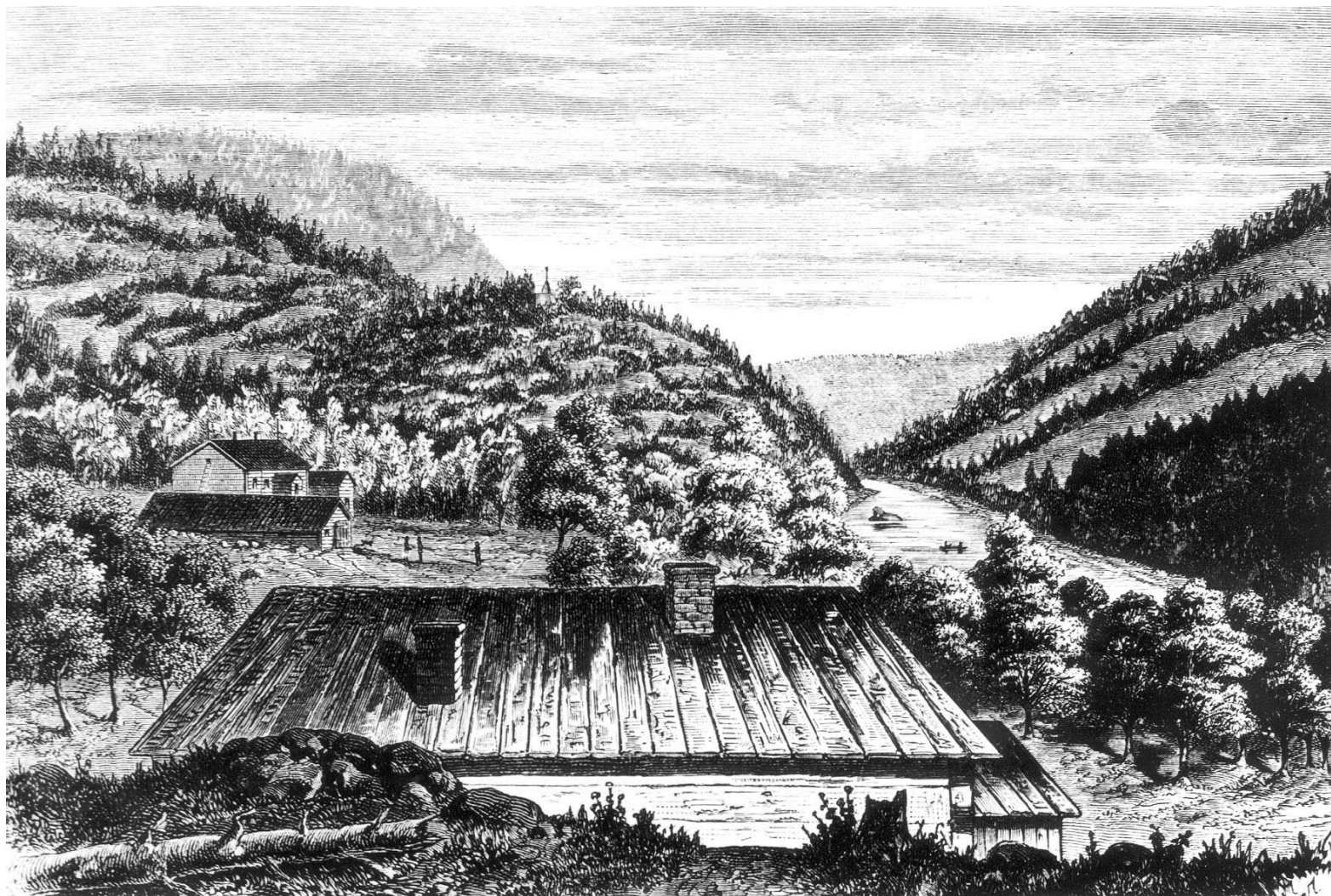
Oulun läänin kuvernööri, kenraali Georg von Alfthan ennakoi Ivalojoen kultaryntäyksen.

Hän rakennutti Saariporttikoskelle Kruunun Stationin tukikohdaksi virkamiehille, jotka valvoivat järjestystä ja kruunun etuja kulta-alueella.

Kruunun Stationin rakennukset, uhkea päärakennus, väentupa, kellarit, sauna, leipomo ja varistorakennukset sekä kapakka valmistuivat kesäksi 1870.

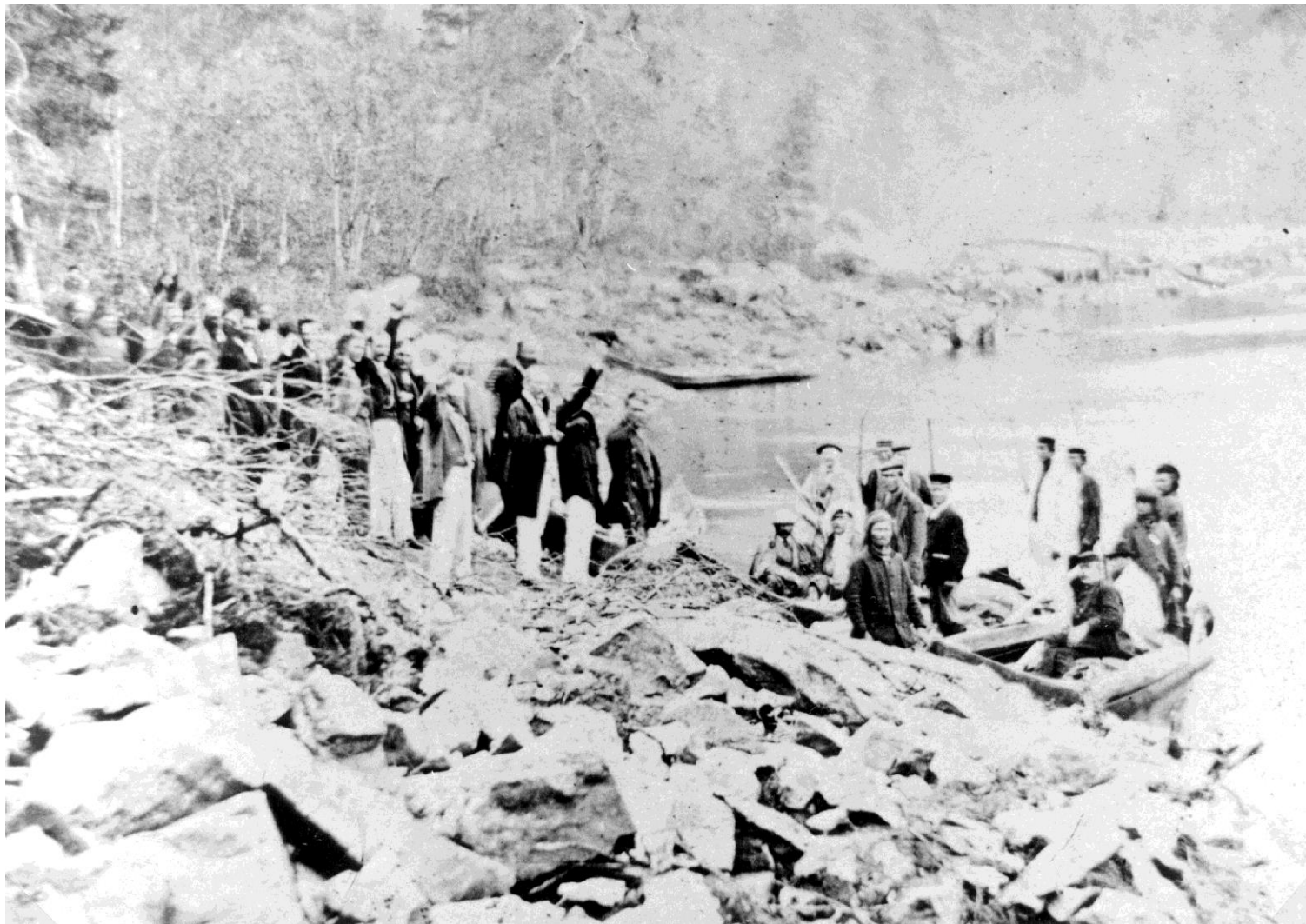
Tukikohta sai nimen Kultala.
Ivalojokivarressa oli tuolloin lähes 600 kaivajaa.





Piirros Kultalasta Kruununstadionista ympäristöineen n. 1890

Kuva: GTK/ Vanhat kuvat



Maaherra Alfthanin vierailu Kultalassa keväällä 1870.

Kuva: GTK/ Vanhat kuvat

Käräytie Ivaloon

Prospektorin kultatiellä oli ratkaiseva merkitys tiesuunnan valinnassa.

Liikennemäärien kasvaessa tuli tarpeelliseksi rakentaa parempi tieyhteys Sodankylästä Ivaloon.

Tie- ja vesirakennusten ylihallitus tutkitutti Oulun tiepiirillä v. 1905 koneellisesti kaksi vaihtoehtoa Ivaloon.

1. Sodankylä- Tanhua- Lokka- Ivalo (Ruijanpolun suunta)
2. Sodankylä- Köngäs- Vuotso- Ivalo (Prospektorin kultatien suunta)

Ylihallitus katsoi avoimessa esityksessään Keisarilliselle Senaatille 26 päivänä helmikuuta 1907 tiesuunnan 2 etevämmäksi.

Tie Ivaloon rakennettiin sen mukaisena ja valmistui 1913.





Paljakaisen majatalo tuhoutui saksalaissodassa.

Kuva: GTK/ Vanhat kuvat

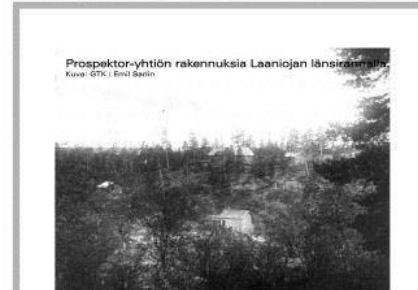
Laanila

Tohtori J.J. Söderholmin retkikunta löysi Laanilan Hangasojalta merkkejä kalliokullasta v. 1898. Perustettiin kultayhtiötä.

Aktiebolaget Prospektor aloitti toimintansa v. 1902. Yhtiön insinöörin Emil Sarlinin johdolla rakennettiin yhtiön pääkonttori laboratorioineen ja tarvittavine lisärakennuksineen Laaniojan varteen.

Myöhemmin yhtiön lakattua toimimasta ja maantien valmistuttua Saariselän tuntureille v. 1912 lähtien tukikohta toimi majatalona. Se tuhoutui Lapin sodassa.

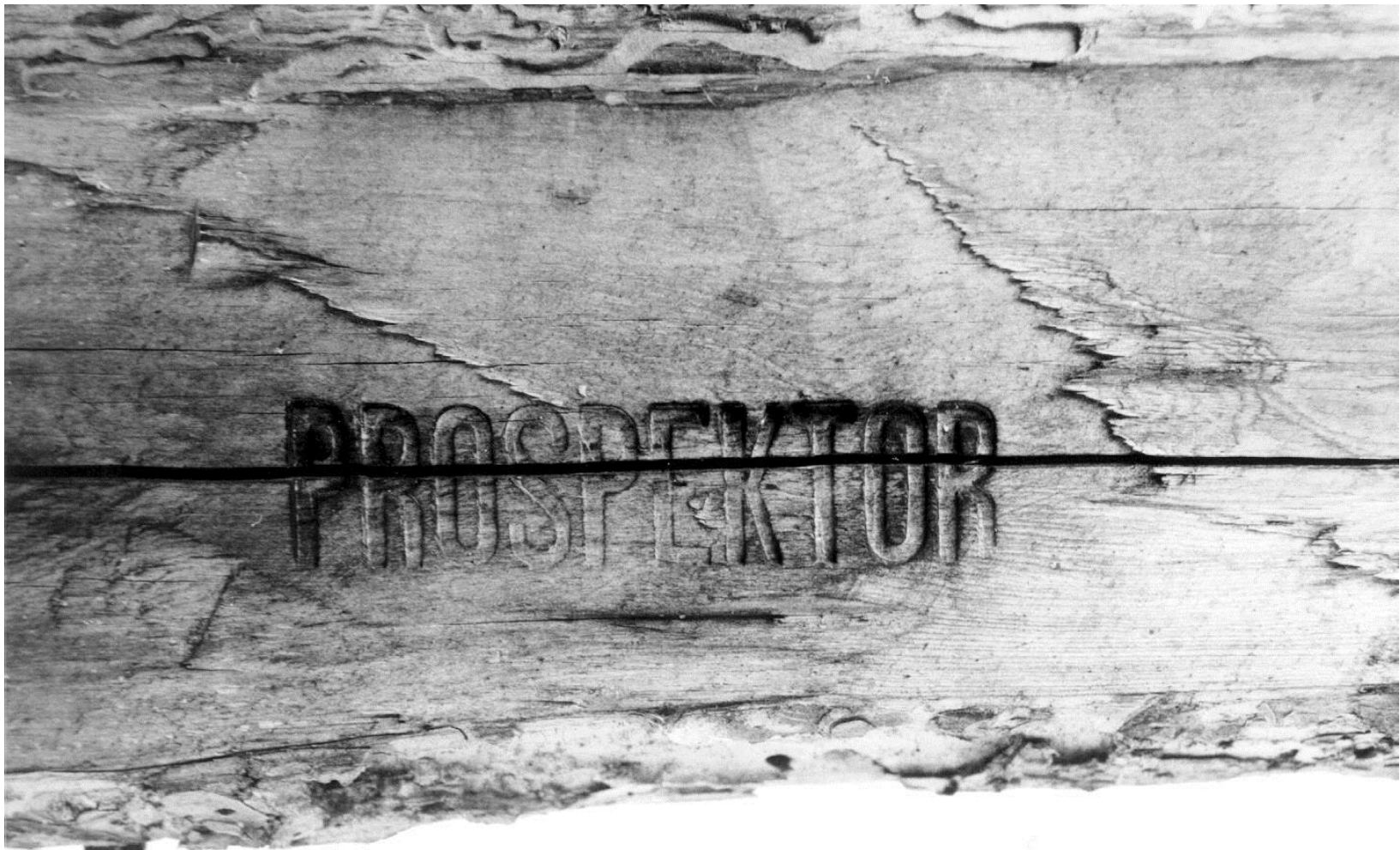
Nykyisin on Laanilan Majatalon paikalla on Metsäntutkimuslaitoksen tukikohta.





Höyrypannaa kuljetetaan pohjoiseen.

Kuva: GTK/ Vanhat kuvat



Poltettu puuhun Prospektor - yhtiön nimi.

Kuva: GTK/ Vanhat kuvat



Luton kaivoskuilu maan alla n. 40 metrin syvyydessä

Kuva: GTK/ Vanhat kuvat

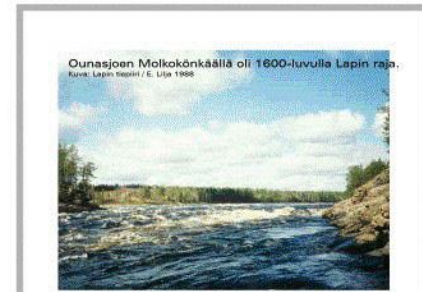
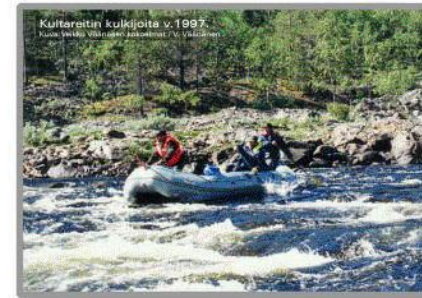
Ounasjoen reitti

Vuori- insinööri J.C. Lihrin johtama retkikunta löysi lupaavat kullanmerkit Ivalojoen Nulkkamutkasta v. 1868.

Kaliforniassa oppinsa saaneet kullankaivajat J. Ervast ja M. Lepistö huuhtoivat syksyllä 1869 muutamassa viikossa n. 2 kg karkeita kultahippuja Ivalojoen Saariporttikoskelta.

Alkoi kultaryntäys Lappiin.

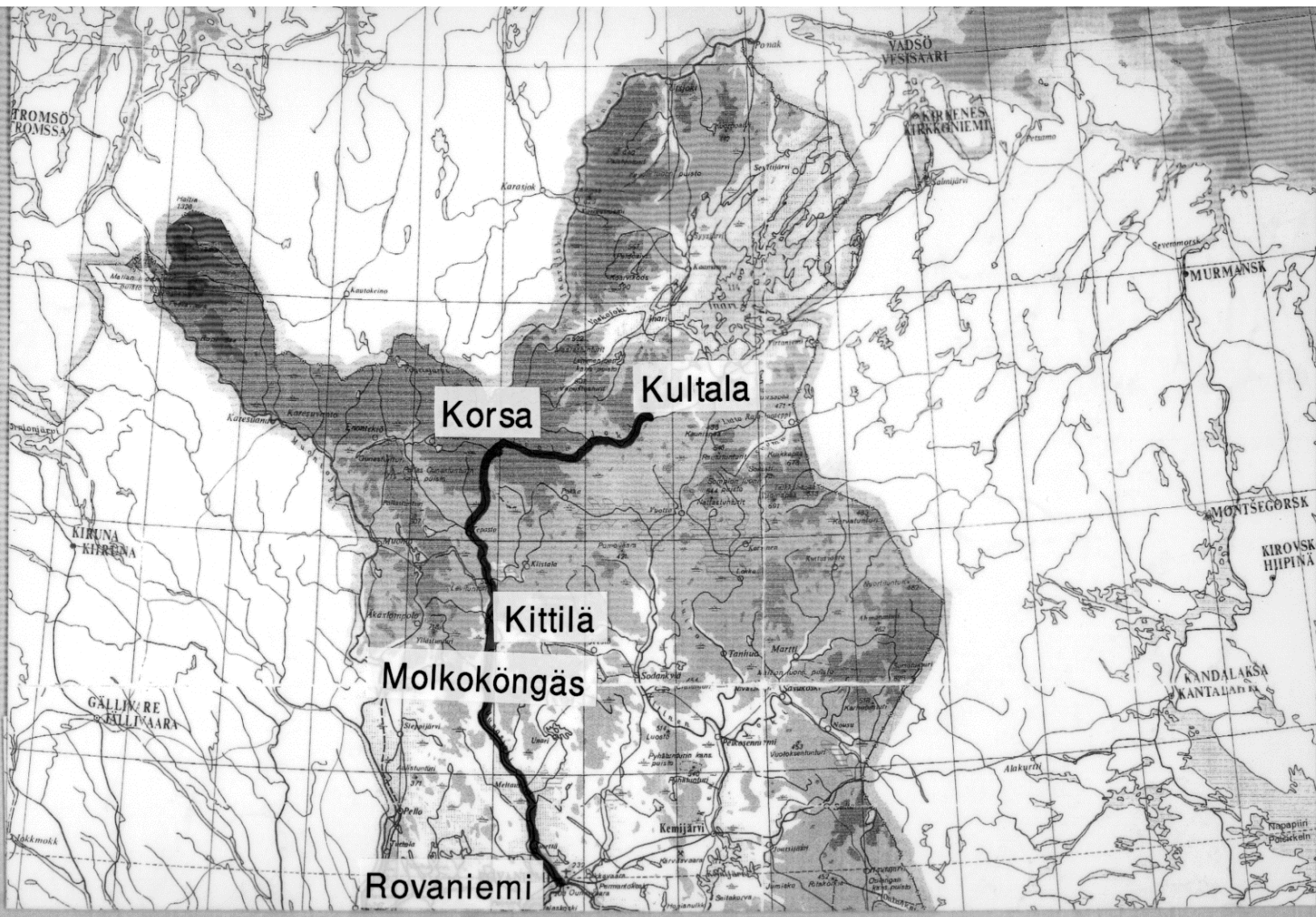
Kymmeniä venekuntia kulki Ounasjoen reittiä v. 1870 Korsan vedenjakajan kautta Rovaniemeltä Ivalojoen kultakoskille.





Könkäänlaskijat Ounasjoen Könkäällä Kittilän yläpuolella

Kuva: GTK/ Vanhat kuvat



Ounasjoen vesireitti Ivalojoelle Korsatunturin kautta

Prospektorin kultatie

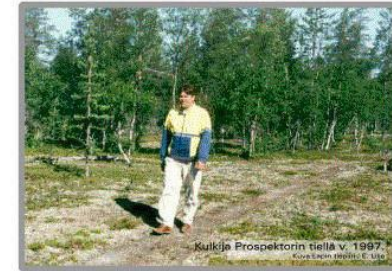
Saariselän erämaassa oli Prospektor- kultayhtiön tukikohta, mutta ilman huoltotietä.

Prospektor yhtiön johtokunnan puheenjohtajaksi saatiin ministeri ja valtioneuvos August Ramsay.

Hänen kautta yhtiö sai valtion varoja tutkimustoimintaan ja Kitisjokivarresta Könkään talolta rakennettiin n. 70 km:n pituinen yksityinen tie Laanilaan siltoineen ja suoporrastuksineen.

Kansa risti tien Prospektorin kultatieksi.

Liikenne Rovasen maantieltä ja Ruijan poluilta siirtyi Prospektorin kultatielle.





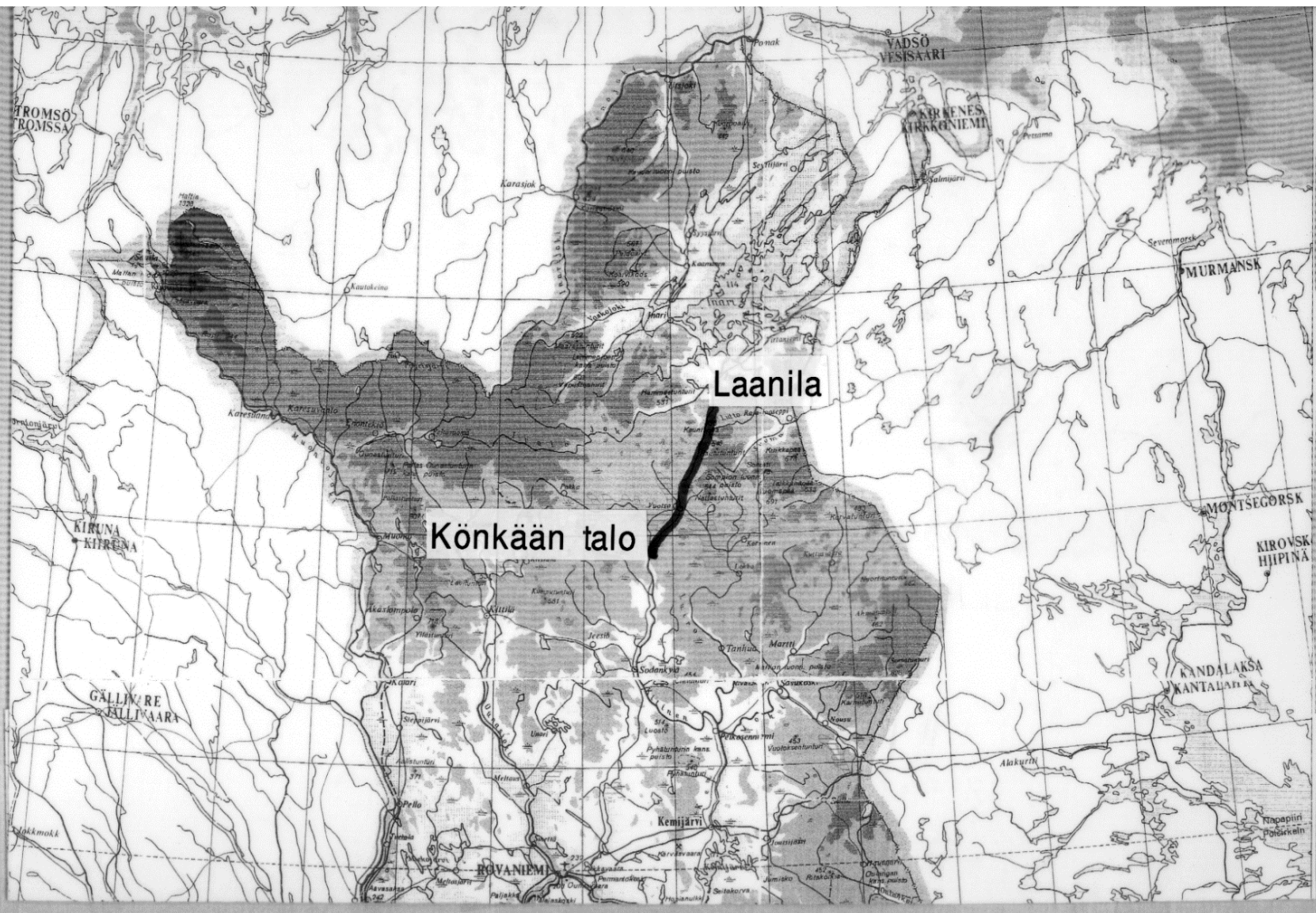
**Prospektorin tiellä rakennettu Tankajoen silta vuonna 1903.
Sillan kannella virkakuntaa ja paikallinen työntekijä.**

Kuva: GTK/ Vanhat kuvat



**Postin kantoa välillä Törmänen- Laanila- Sodankylä.
Mies kuljettaa hevosen selässä olevaa postia Prospektorintiellä.**

Kuva: GTK/ Vanhat kuvat



Laanila

Könkään talo

Prospektorin kultatie

Rovasen maantie

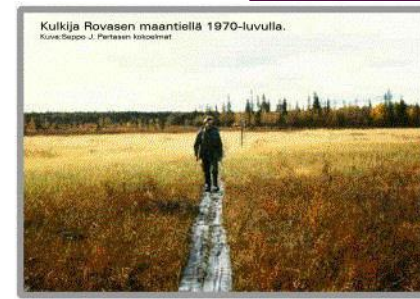
Oulun läänin kuvernööri saapui Ounasjoen reitin kautta 12.6.1870 tarkastusmatkalle Kultalaan.

Paluumatkan hän kulki suoraan etelään vedenjakajan yli Kitisjokivarteen Rovasen taloon, josta seurue matkasi Kitistä ja Kemijokea myöten Rovaniemelle ja edelleen Ouluun.

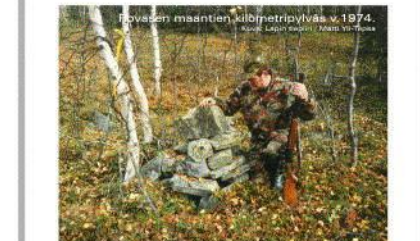
Välin Rovanen-Kultala maaherra määräsi raivattavaksi postitiekseksi.

Tuo lähes 50 km:n pituinen hanke toteutettiin välittömästi.

Kansa kutsui postitietä Rovasen maantiekseksi.



Vaulonkankaalla olleessa tien merkkipaaluissa on teksti:
" Nils Peter Loukinen Kittilästä on tämän TIEN ROVASESTA KULTALAAN linjannut, hakannut ja porrastanut vv. 1872 - 73. "





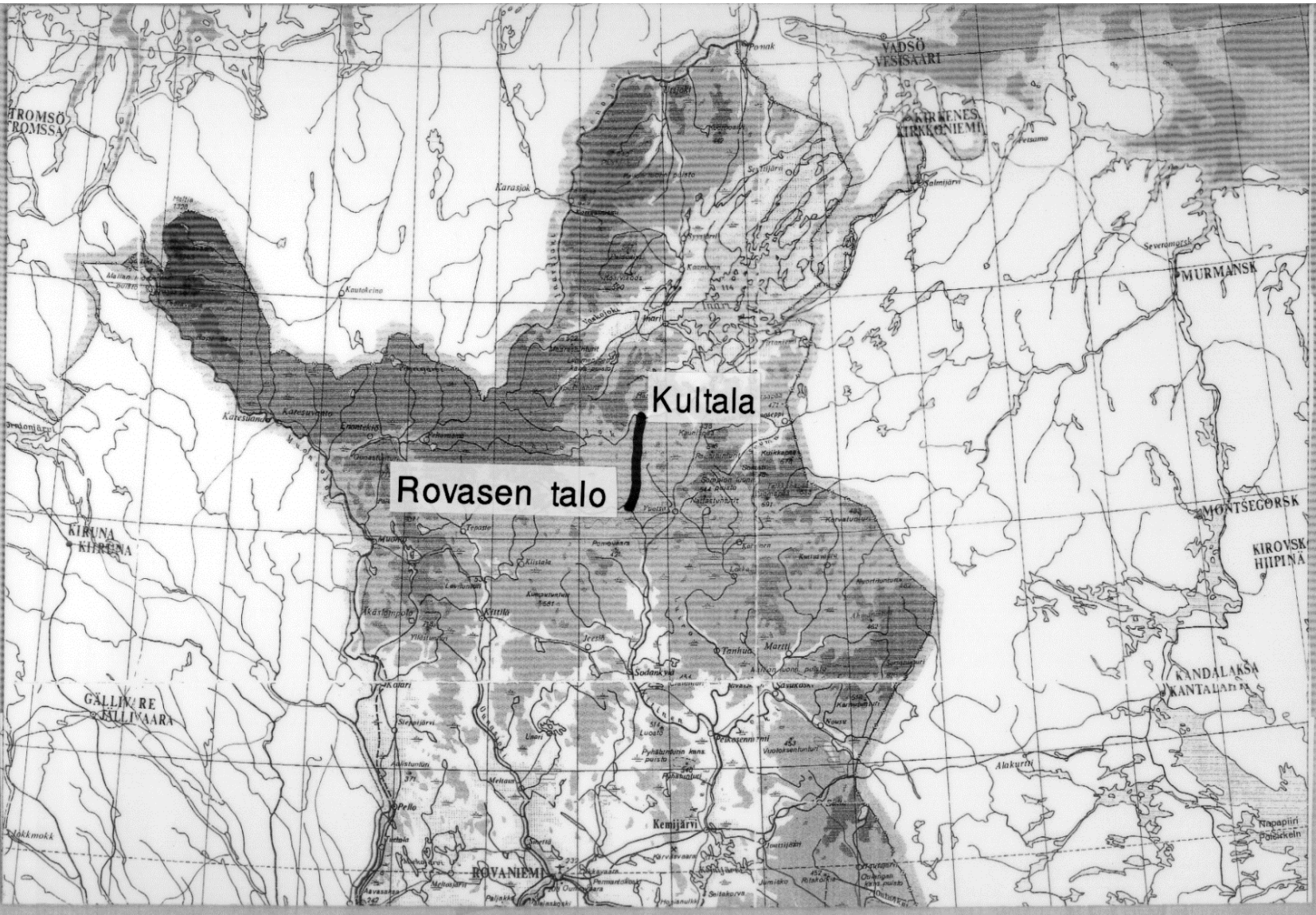
Rovasen maantiestä Kutturan tien pohjoispuolella vuonna 1999.

Kuva: E. Lilja



**Nils Peter Loukisen 1872-1873 tekemä paalu Rovasen maantien varrelta
sijaitsee nykyisin Tankavaaran Kultamuseossa**

Kuva: E. Lilja



Rovasen maantie

Ruijanpolku

Ruijanpolusta on kirjallisia tietoja 1500- luvulta.

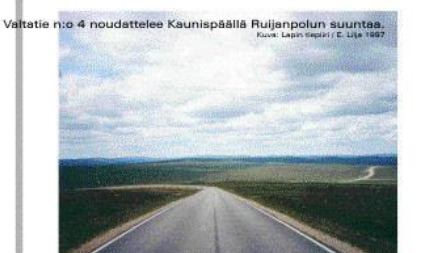
Sitä voitaneen pitää valtatie n:o 4 edeltäjänä.

Osan reitistä muodostivat vesistöt.

Kittilän kruununvouti K. W. Planting löysi Ruijanpolulta Saariselän tunturipuroista kullan merkit v. 1865.

Hän raportoi vuorihallitukselle löydöstään ja ehdotti mm. Ivalojoen tarkempaa tutkimusta.

Myöhemmin käyttivät kullankaivajat Ruijanpolun pohjoisosaa kullan salakuljetusreittinä Norjaan.





Sodankylän vanha puukirkko ennen peruskorjausta.

Kuva: Paulaharju/Museovirasto



Sodankylän vanha puukirkko vuonna 2012.



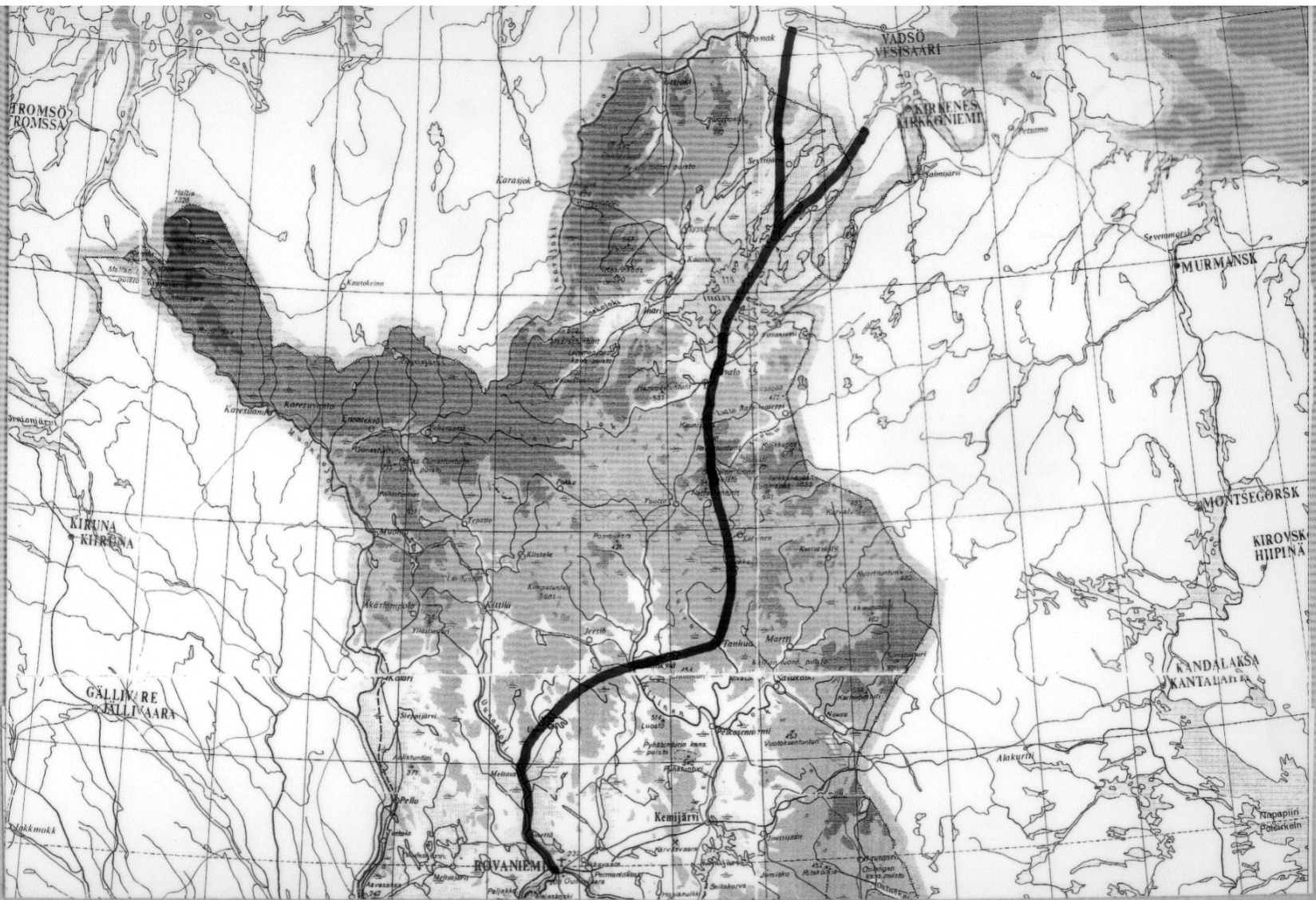
Tsuolisjärven majatalon kirkkovene matkalla Ivalosta Pohjois- Inarille.

Kuva: GTK/Vanhat kuvat



**Vanhaa Ruijanpolkua pitkoksineen Nattasten pohjoispuolella.
Valokuvattu pohjoisesta etelään, vasemmalla Nattaset.**

Kuva: GTK/ Vanhat kuvat



Vanha Ruijan reittiä

*” LÄHDETÄÄN
KULKEMAAN,
ETSIMÄÄN
PAREMPAA... ”*

Teksti ja playout: Erkki Lilja

Kuvat: GTK, Museovirasto, Erkki Lilja ja Merja Vaattovaara

Esitys: Merja Vaattovaara ja Almira Gerasimoff

© copyright: Erkki Lilja ja Merja Vaattovaara

Tarinat talteen -digitaalinen informaatio- ja näyttelyhanke